

A Comparison of Academic Achievement among Students in Faculty of Veterinary Science, Mahidol University Admitted by Quota System and CUAS in Academic Year 2010

Nongluk Prabyai^{1*} Panwad Preeyanont¹ Sirikan Ruengaeckkaluk¹

¹Faculty of Veterinary Science, Mahidol University

999 Phuttamonthon 4 Rd, Salaya, Phuttamonthon, Nakhon Pathom 73170

*Corresponding author, E-mail address: nongluk.pra@mahidol.ac.th

Abstract

This study aimed to compare academic achievement (GPAX) of the students in Faculty of Veterinary Science, Mahidol University between the students who admitted by quota system and Central University Admissions System (CUAS) in academic year 2010. The 254 students of the 1st-6th year were evaluated. The data were analyzed by percentage, mean and standard deviation.

The results were presented as: 1) The academic achievement of the CUAS admitted students was higher than the quota system admitted students in the 1st, 2nd, 4th and 6th year students. 2) The academic achievement of the CUAS admitted students was higher than the quota system admitted students in the veterinary preparation level whereas the academic achievement in pre-clinical and clinical levels of the quota system admitted students was higher than the CUAS admitted students.

Keywords: academic achievement, quota system, CUAS, Veterinary Science Mahidol University students

การเปรียบเทียบผลสัมฤทธิ์ทางการเรียนของนักศึกษา คณะสัตวแพทยศาสตร์ มหาวิทยาลัยมหิดล ที่รับเข้าศึกษาในระบบโควตาและระบบกลางในปีการศึกษา 2553

นงลักษณ์ ปราณีใหญ่^{1*} ปานวาด ปรียานนท์¹ ศิริกาญจน์ เรืองเอกลักษณ์¹

¹คณะสัตวแพทยศาสตร์ มหาวิทยาลัยมหิดล ต.ศาลายา อ.พุทธมณฑล จ.นครปฐม 73170

*ผู้รับผิดชอบบทความ E-mail address: nongluk.pra@mahidol.ac.th

บทคัดย่อ

การวิจัยครั้งนี้มีวัตถุประสงค์เพื่อศึกษาเปรียบเทียบผลสัมฤทธิ์ทางการเรียนของนักศึกษาคณะสัตวแพทยศาสตร์ มหาวิทยาลัยมหิดล ที่เข้าศึกษาในระบบโควตาและระบบกลาง (CUAS) โดยศึกษาจากนักศึกษาชั้นปีที่ 1-6 ในปีการศึกษา 2553 จำนวน 254 คน และวิเคราะห์ข้อมูลด้วยค่าร้อยละ ค่าเฉลี่ย และส่วนเบี่ยงเบนมาตรฐาน

ผลการศึกษาพบว่า 1) ผลสัมฤทธิ์ทางการเรียนของนักศึกษาคณะสัตวแพทยศาสตร์ มหาวิทยาลัยมหิดลที่เข้าศึกษาด้วยระบบกลาง สูงกว่าผลสัมฤทธิ์ทางการเรียนของนักศึกษาที่เข้าศึกษาด้วยระบบโควตา ในชั้นปีที่ 1 ชั้นปีที่ 2 ชั้นปีที่ 4 และชั้นปีที่ 6 2) นักศึกษาที่รับเข้าศึกษาในระบบกลาง มีผลสัมฤทธิ์ทางการเรียนสูงกว่านักศึกษาที่รับเข้าศึกษาด้วยระบบโควตา ใน การศึกษาระดับเตรียมสัตวแพทย์ ส่วนการศึกษาในระดับปริชานและคลินิก พบว่า นักศึกษาที่รับเข้าศึกษาด้วยระบบโควตา มีคะแนนเฉลี่ยสะสมสูงกว่านักศึกษาที่รับเข้าศึกษาด้วยระบบกลาง

คำสำคัญ : ผลสัมฤทธิ์ทางการเรียน, การรับนักศึกษาระบบโควตา, การรับนักศึกษาระบบกลาง, นักศึกษาคณะสัตวแพทยศาสตร์ มหาวิทยาลัยมหิดล

บทนำ

ตามบทสรุปของแผนการศึกษาแห่งชาติ ฉบับปรับปรุง พ.ศ. 2552-2559 กำหนดให้มีการปฏิรูปการศึกษาและการเรียนรู้อย่างเป็นระบบ โดยมุ่งเน้นการพัฒนาคุณภาพและมาตรฐานการศึกษา การเพิ่มโอกาสทางการศึกษาและการเรียนรู้ และการส่งเสริมการมีส่วนร่วมจากทุกภาคส่วน เพื่อให้คนไทยทุกคนได้มีโอกาสเรียนรู้ตลอดชีวิต ทั้งในระบบโรงเรียน นอกโรงเรียนและตามอัธยาศัยอย่างมีคุณภาพ โดยมีวัตถุประสงค์เพื่อพัฒนาคนและสังคมโดยมุ่งเน้นพัฒนาคนอย่างรอบด้านและสมดุลเพื่อเป็นฐานในการพัฒนา โดยมีเป้าหมายให้คนไทยเป็นคนดี เก่ง มีความสุข มีความรู้เชิงวิชาการและสมรรถนะทางวิชาชีพ ใฝ่เรียนรู้ แสวงหาความรู้อย่างต่อเนื่องตลอดชีวิต มีสุขภาพทั้งกาย ใจ ที่สมบูรณ์ สามารถประกอบอาชีพและอยู่ร่วมกับผู้อื่นได้อย่างมีความสุข (สำนักงานเลขาธิการสภาการศึกษา 2553) ซึ่งตามพระราชบัญญัติการศึกษาแห่งชาติ พ.ศ. 2542 ได้ระบุว่ามหาวิทยาลัยเป็นสถาบันที่มีหน้าที่ในการจัดการศึกษาระดับอุดมศึกษา กล่าวคือ มีหน้าที่ในการจัดการศึกษาในระดับต่ำกว่าปริญญาและปริญญา โดยมีมาตรฐานการดำเนินการตามภารกิจของสถาบันอุดมศึกษา ประกอบด้วยมาตรฐานย่อย 4 ด้าน หนึ่งในมาตรฐานที่มีความสำคัญเป็นอย่างยิ่ง คือ มาตรฐานด้านการผลิตบัณฑิต โดยสถาบันอุดมศึกษาจะต้องดำเนินการรับนักศึกษาเข้าเรียนที่มีคุณสมบัติและจำนวนตรงตามแผนการรับนักศึกษาและสอดคล้องกับเป้าหมายการผลิตบัณฑิตอย่างมีคุณภาพ (กระทรวงศึกษาธิการ 2545) สามารถผลิตบัณฑิตได้ตามคุณลักษณะ จุดเน้นของสถาบัน และตรงตามเป้าหมายที่กำหนด มหาวิทยาลัยจึงเป็นหน่วยงานที่มีส่วนเกี่ยวข้องกับการปฏิรูปการศึกษาและตอบสนองวัตถุประสงค์ของแผนการศึกษาแห่งชาติ ในด้านการพัฒนาคนไทยให้เป็นคนดี เก่ง มีความสุข มีความรู้เชิงวิชาการและสมรรถนะทางวิชาชีพแต่เนื่องจากในปัจจุบันมีอัตราการเพิ่มโอกาสทางการศึกษาในระดับอุดมศึกษาเพิ่มขึ้นอย่างต่อเนื่อง โดยในปี พ.ศ. 2552 มีอัตราการขยายตัวทางการศึกษาในระดับอุดมศึกษาถึงร้อยละ 1.5 (สำนักงานเลขาธิการสภาการศึกษา 2553) ทำให้สถาบันการศึกษาที่จัดการเรียนการสอนในระดับอุดมศึกษามีไม่เพียงพอต่อความต้องการ อัตราการแข่งขันเพื่อเข้าศึกษาในระดับอุดมศึกษาจึงเพิ่มขึ้นตามไปด้วย ดังนั้น การคัดเลือกบุคคลเพื่อเข้าศึกษาในระดับอุดมศึกษาจึงต้องมีหลักเกณฑ์และวิธีการที่เหมาะสม เพื่อที่สถาบันการศึกษาแต่ละแห่งหรือแต่ละสาขาวิชาชีพจะ

สามารถผลิตบัณฑิตที่พึงประสงค์ และตรงตามวัตถุประสงค์ของหลักสูตร เพื่อให้เป็นบุคลากรที่สามารถพัฒนาประเทศและวิชาชีพที่เกี่ยวข้องได้อย่างมีประสิทธิภาพ

ปัจจุบันระบบการรับบุคคลเพื่อเข้าศึกษาในระดับอุดมศึกษา แบ่งออกเป็น 2 ประเภทหลัก คือ

1. การรับนักศึกษาระบบกลาง ที่จัดโดยสำนักงานคณะกรรมการการอุดมศึกษา (สกอ.) มีวัตถุประสงค์เพื่อให้มหาวิทยาลัย/สถาบัน ได้ผู้เรียนที่มีความรู้ ความสามารถ และความถนัดตรงตามสาขาวิชาที่เรียน และเพื่อส่งเสริมการเรียนการสอนในระดับมัธยมศึกษาตอนปลาย ให้เป็นไปตามปรัชญาและวัตถุประสงค์ของหลักสูตร (สำนักงานคณะกรรมการการอุดมศึกษา 2553)

2. การรับนักศึกษาที่มหาวิทยาลัยแต่ละแห่งเป็นผู้ดำเนินการรับนักศึกษาเอง (ระบบโควตาหรือระบบรับตรง) ซึ่งจากการประชุมเรื่องการรับตรงของมหาวิทยาลัย โดยคณะกรรมการการอุดมศึกษา (กกอ.) ที่ประชุมเห็นว่าระบบโควตามีความจำเป็นและควรให้มหาวิทยาลัยดำเนินการต่อไปโดยแยกกลุ่มการรับนักศึกษาระบบโควตาออกเป็น 2 ประเภทคือระบบโควตาที่มีวัตถุประสงค์การรับเพื่อสังคม ได้แก่ โควตาพื้นที่ของมหาวิทยาลัยภูมิภาค โควตาพิเศษ เพื่อขยายโอกาสไปสู่กลุ่มผู้ด้อยโอกาส โควตาสำหรับกลุ่มที่มีความสามารถพิเศษด้านกีฬา ดนตรี และโควตาสำหรับกลุ่มอาชีพประเภทที่สอง คือระบบโควตาที่มีวัตถุประสงค์การรับพิเศษที่เปิดโอกาสให้คนทั่วไปสมัครได้ เช่น หลักสูตรภาคพิเศษ หลักสูตรนานาชาติ (สำนักงานปลัดกระทรวงศึกษาธิการ 2548)

ในปัจจุบัน คณะสัตวแพทยศาสตร์ มหาวิทยาลัยมหิดลได้เข้าร่วมโครงการการรับนักศึกษาเพื่อเข้าศึกษาในหลักสูตรสัตวแพทยศาสตรบัณฑิต จำนวน 2 ประเภท คือ

1. ระบบมหิดลโควตา
2. ระบบกลาง (Central University Admissions System : CUAS) หรือที่นิยมเรียกว่า ระบบแอดมิชชั่น

โดยการรับนักศึกษาทั้งระบบโควตาและระบบกลางของคณะสัตวแพทยศาสตร์ มหาวิทยาลัยมหิดล คิดเป็นสัดส่วนร้อยละ 64 : 36 (มหาวิทยาลัยมหิดล 2554) ซึ่งการกำหนดอัตราส่วนการรับนักศึกษาดังกล่าวกำหนดตามความเหมาะสมที่พิจารณาจากผลคะแนนเฉลี่ยสะสมในระดับมัธยมศึกษาตอนปลาย คะแนนการสอบข้อเขียนในการสอบระบบโควตา อัตราส่วนของการแข่งขันในแต่ละประเภทและอัตราส่วนการยื่นยันสิทธิ์เพื่อเข้าศึกษา โดยยังไม่มีการศึกษา

เปรียบเทียบความแตกต่างของผลสัมฤทธิ์ทางการเรียนเมื่อเข้ามาศึกษาในหลักสูตรสัตวแพทยศาสตรบัณฑิตของนักศึกษาที่รับเข้าศึกษาในประเภทที่แตกต่างกัน ซึ่งจากการศึกษาพบว่าวิธีการคัดเลือกนักศึกษาเพื่อเข้าศึกษาต่อในมหาวิทยาลัยของรัฐมีผลต่อการเรียนของนักศึกษาชั้นปีที่ 1 (วลัยลักษณ์ อัครีรวงศ์ 2538) ดังนั้น จึงควรมีการศึกษาเปรียบเทียบความแตกต่างของผลสัมฤทธิ์ทางการเรียนของนักศึกษาที่รับเข้าศึกษาในประเภทที่แตกต่างกันเพื่อใช้เป็นข้อมูลในการพิจารณาส่วนการรับบุคคลเพื่อเข้าศึกษาในประเภทต่างๆ เพื่อให้การจัดการศึกษาในระดับอุดมศึกษาของคณะสัตวแพทยศาสตร์มหาวิทยาลัยมหิดล มีประสิทธิภาพและตอบสนองกับวัตถุประสงค์ของการจัดทำแผนพัฒนาการศึกษาแห่งชาติ ฉบับปรับปรุง พ.ศ. 2552-2559 โดยเฉพาะอย่างยิ่ง เพื่อให้สอดคล้องกับแผนนโยบายการพัฒนาคุณภาพการศึกษาและการเรียนรู้ในทุกกระดับและประเภทการศึกษา ตามกรอบการดำเนินงานว่าด้วยพัฒนาระบบการคัดเลือกเพื่อเข้าศึกษาต่อในระดับอุดมศึกษาให้เชื่อมโยงกับการเรียนการสอนตามแผนนโยบายพัฒนาคุณภาพการศึกษาและการเรียนรู้ในทุกกระดับและประเภทการศึกษา (สำนักงานเลขาธิการสภาการศึกษา 2553)

แนวคิดและงานวิจัยที่เกี่ยวข้อง

1. การจัดการศึกษาของสถาบันอุดมศึกษา

สถาบันอุดมศึกษามีภารกิจหลัก 4 ประการ คือ การผลิตและพัฒนากำลังคนระดับกลางและระดับสูง การวิจัยเพื่อสร้างและพัฒนาองค์ความรู้ การบริการวิชาการแก่สังคมและการทำนุบำรุงศิลปวัฒนธรรม เป็นแหล่งรวมของวิทยาการหลายแขนงและเป็นศูนย์รวมของนักวิชาการที่มีความรู้ความสามารถเป็นจำนวนมาก บทบาทสำคัญยิ่งของสถาบันอุดมศึกษาจึงกล่าวได้ว่าเป็น “ตัวนำการเปลี่ยนแปลง” (Change Agent) หรือเป็นองค์กรขับเคลื่อนการเปลี่ยนแปลงของสังคมที่จะต้องดำเนินการตามบทบาทและความรับผิดชอบของการเป็นสถาบันอุดมศึกษาเพื่อที่จะนำประเทศไปสู่สังคมที่พึงปรารถนา

การจัดการศึกษาในระดับอุดมศึกษาของประเทศไทยนั้นมีคณะกรรมการการอุดมศึกษาทำหน้าที่เสนอแนะนโยบายแผนพัฒนาและมาตรฐานการอุดมศึกษาที่สอดคล้องกับแผนการศึกษา ศาสนา ศิลปะ และวัฒนธรรมของชาติ การสนับสนุนทรัพยากรการติดตามตรวจสอบและประเมินผล การจัดการอุดมศึกษาโดยคำนึงถึงความเป็นอิสระและความเป็นเลิศทางวิชาการของสถาบันระดับปริญญาตามกฎหมายว่า

ด้วยการจัดตั้งสถาบันอุดมศึกษาแต่ละแห่งและกฎหมายที่เกี่ยวข้อง ทั้งนี้มีสำนักงานคณะกรรมการการอุดมศึกษาทำหน้าที่เป็นฝ่ายปฏิบัติการให้กับคณะกรรมการการอุดมศึกษา โดยยึดหลักการกระจายอำนาจจากหน่วยงานนโยบายคือสำนักงานคณะกรรมการการอุดมศึกษาไปสู่สถาบันอุดมศึกษาในฐานะหน่วยปฏิบัติการหลัก การมีส่วนร่วมการบริหารจัดการที่ดีและหลักการตามพระราชบัญญัติการศึกษาแห่งชาติ พ.ศ. 2542 เพื่อให้สถาบันอุดมศึกษามีอิสระคล่องตัวในการบริหารจัดการในการดำเนินงาน โดยมีสภาสถาบันหรือสภาสถาบันอุดมศึกษาทำหน้าที่เป็นองค์กรกำกับดูแลสถาบันในระดับสูงสุด (ภาวิช ทองโรจน์ 2554)

2. การรับนักศึกษาระบบโควตา

การรับนักศึกษาระบบโควตาที่ดำเนินการโดยมหาวิทยาลัยมหิดลเป็นการสอบคัดเลือกบุคคลเพื่อเข้าศึกษาในมหาวิทยาลัยมหิดล ระดับปริญญาตรี โดยแบ่งออกเป็น 5 ประเภท ประกอบด้วย

2.1 โควตาวิทยาเขต เป็นโควตาที่ให้สิทธิ์กับนักเรียนที่ศึกษาในชั้นมัธยมศึกษาปีที่ 4-6 ของโรงเรียนที่อยู่ในเขตจังหวัดหรือจังหวัดใกล้เคียงกับที่ตั้งวิทยาเขตของมหาวิทยาลัยมหิดล ประกอบด้วยกลุ่มกาญจนบุรี กลุ่มนครสวรรค์ กลุ่มอำนาจเจริญ และโรงเรียนมหิดลวิทยานุสรณ์ นครปฐม

2.2 โควตาพื้นที่ เป็นโควตาที่ให้สิทธิ์กับนักเรียนที่ศึกษาในชั้นมัธยมศึกษาปีที่ 4-6 ของโรงเรียนที่อยู่ในพื้นที่ที่บางคณะกำหนดไว้เป็นพิเศษ เช่น โครงการพัฒนาและส่งเสริมผู้มีความสามารถพิเศษทางวิทยาศาสตร์และเทคโนโลยี โครงการพยาบาลชุมชนเพื่อชุมชน โควตาพื้นที่อุตสาหกรรมหนาแน่น เป็นต้น

2.3 โควตาโครงการพิเศษ เป็นโควตาที่ให้สิทธิ์กับนักเรียนที่ศึกษาในชั้นมัธยมศึกษาปีที่ 4-6 ทั่วประเทศ เช่น โครงการศรีตรังทอง โครงการรับนักศึกษาชาวไทยที่นับถือศาสนาอิสลาม จังหวัดชายแดนภาคใต้ โครงการพัฒนางานแพทย์แผนไทยประยุกต์ โครงการพัฒนาเกษตรกร โครงการพัฒนาสัตวแพทย์ โครงการพัฒนาสาธารณสุขท้องถิ่น เป็นต้น

2.4 โควตาโอลิมปิกวิชาการเป็นโควตาที่ให้สิทธิ์แก่นักเรียนที่มีความสามารถพิเศษด้านวิชาการที่เป็นเลิศจากโรงเรียนทั่วประเทศ

2.5 โควตาโครงการส่งเสริมความถนัดทางวิชาชีพ เป็นโครงการที่ส่งเสริมและขยายโอกาสให้แก่แก่นเรียนที่กำลังศึกษาในชั้นมัธยมศึกษาปีที่ 6 จากโรงเรียนทั่วประเทศที่มีความมุ่งมั่นและสนใจจะเข้าศึกษาในคณะที่เลือกสมัครอย่างแท้จริง โดยจะต้องมีศักยภาพในสาขานั้น เพื่อจะได้รับการพัฒนาอย่างเต็มที่ (มหาวิทยาลัยมหิดล 2554)

3. การรับบุคคลเข้าศึกษาในสถาบันอุดมศึกษาระบบกลาง (Central University Admissions System : CUAS)

ทบวงมหาวิทยาลัย ซึ่งปัจจุบันคือสำนักงานคณะกรรมการการอุดมศึกษา (สกอ.) กระทรวงศึกษาธิการ ได้ร่วมกับที่ประชุมอธิการบดีแห่งประเทศไทย (ทปอ.) ในการปรับปรุงและพัฒนาระบบการคัดเลือกบุคคลเพื่อเข้าศึกษาในสถาบันอุดมศึกษา จากเดิมที่พิจารณาจากผลการสอบเพียงอย่างเดียว ซึ่งได้ดำเนินการมาตั้งแต่ ปี พ.ศ. 2504 ต่อเนื่องมาเป็นเวลา 39 ปี ต่อมาในปี พ.ศ. 2543 ทบวงมหาวิทยาลัย ได้มีการปรับเปลี่ยนระบบการสอบคัดเลือกโดยการนำผลการเรียนเฉลี่ยในชั้นมัธยมศึกษาตอนปลาย (GPAX) มาใช้เป็นส่วนหนึ่งของการคัดเลือกด้วย โดยให้ค่าน้ำหนักผลการเรียนเฉลี่ย คิดเป็นร้อยละ 10 และค่าน้ำหนักของผลการสอบวัดความรู้ คิดเป็นร้อยละ 90 แต่ระบบดังกล่าว ส่งผลให้เกิดปัญหาให้นักเรียนไม่สนใจในการเข้าชั้นเรียน แต่กลับไปให้ความสำคัญในการเรียนพิเศษและกวดวิชามากกว่า ทำให้การพัฒนาการในด้านอื่นๆ เช่น อารมณ์ ความคิด ทักษะบุคลิกภาพ ฯลฯ ของนักเรียนเป็นไปอย่างไม่สมบูรณ์ ดังนั้น ทบวงมหาวิทยาลัยจึงมีแนวคิดในการปรับปรุงระบบการคัดเลือกบุคคลเพื่อเข้าศึกษาในระดับอุดมศึกษา โดยให้ใช้ผลการเรียนเฉลี่ยในระดับมัธยมศึกษาตอนปลายให้มากขึ้น ประกอบกับการประกาศใช้พระราชบัญญัติการศึกษาแห่งชาติ พ.ศ. 2542 ที่นำไปสู่การปฏิรูปการศึกษา ดังนั้นระบบการคัดเลือกบุคคลเข้าศึกษาในระดับอุดมศึกษาจึงต้องมีการปรับเปลี่ยนให้สอดคล้องกับระบบการศึกษาขั้นพื้นฐาน จึงได้มีการประกาศใช้ระบบการรับนักศึกษาในระบบใหม่สำหรับนักศึกษาที่เข้าศึกษาตั้งแต่ปีการศึกษา 2549 เป็นต้นไป โดยจะใช้ผลการเรียนในชั้นมัธยมศึกษาตอนปลายเป็นสำคัญ โดยมีแนวทางการรับนักศึกษา ดังนี้

1. ปรับเปลี่ยนจากระบบการสอบแข่งขัน เพื่อคัดเลือกบุคคลเข้าศึกษาในมหาวิทยาลัย (entrance examination) เป็นระบบการรับเข้า (admissions) โดยพิจารณาจากผลการเรียนในระดับมัธยมศึกษา โดยจะต้องเป็นระบบที่มีความ

ยุติธรรม โปร่งใส และตรวจสอบได้

2. การพิจารณาผลการเรียนเพื่อประโยชน์ในการรับเข้าศึกษาในสถาบันอุดมศึกษาจะพิจารณาจากการวัดผลด้วยวิธีการและตามช่วงเวลาต่างๆ ที่กำหนดในหลักสูตรการศึกษาขั้นพื้นฐานตามกระบวนการปฏิรูปการศึกษา

3. หลีกเลี่ยงการสอบเพิ่มเติม โดยมีการตั้งเป้าหมายว่าผู้ที่สำเร็จการศึกษาในระดับชั้นมัธยมศึกษา จะต้องมิใช่ข้อมูลเพียงพอในการพิจารณารับเข้าศึกษาในสถาบันอุดมศึกษา โดยต้องไม่มีการจัดสอบคัดเลือกเพิ่มเติม แม้หากมีการสอบคัดเลือกเพิ่มเติม กำหนดให้ได้ไม่เกิน 3 วิชา

4. การดำเนินการคัดเลือกเพื่อเข้าศึกษา จะดำเนินการเป็นระบบกลาง หรือ Central University Admissions System : CUAS

(สำนักงานคณะกรรมการการอุดมศึกษาและที่ประชุมอธิการบดีแห่งประเทศไทย 2548)

ปัจจุบันการรับนักศึกษาในระบบกลาง (CUAS) เป็นการรับนักศึกษาที่ดำเนินการโดยสำนักงานคณะกรรมการการอุดมศึกษา โดยมีวัตถุประสงค์เพื่อให้มหาวิทยาลัย/สถาบันได้ผู้เรียนที่มีความรู้ ความสามารถและความถนัดตรงตามสาขาวิชาที่เรียนและเพื่อส่งเสริมการเรียนการสอนในระดับมัธยมศึกษาตอนปลายให้เป็นไปตามปรัชญาและวัตถุประสงค์ของหลักสูตร โดยมีองค์ประกอบของการรับบุคคลเข้าศึกษาดังนี้

1. ผลการเรียนเฉลี่ยสะสมตลอดหลักสูตร มัธยมศึกษาตอนปลายหรือเทียบเท่า (GPAX) ให้ค่าน้ำหนัก 10%

2. ผลการเรียนเฉลี่ยสะสมตลอดหลักสูตร ในระดับมัธยมศึกษาตอนปลายตามกลุ่มสาระการเรียนรู้ (GPAX กลุ่มสาระฯ 3-5 กลุ่มจาก 8 กลุ่ม) ให้ค่าน้ำหนัก 20%

3. ผลการสอบแบบทดสอบทางศึกษาแห่งชาติขั้นพื้นฐาน (Ordinary National Educational Test : O-NET) ให้ค่าน้ำหนัก 35-70%

4. ผลการสอบแบบทดสอบความถนัดทั่วไป (GAT : General Aptitude Test) ให้ค่าน้ำหนัก 10-50%

5. ผลการสอบแบบทดสอบความถนัดทางวิชาชีพและวิชาการ (PAT : Professional and Academic Aptitude Test) ให้ค่าน้ำหนัก 0-40%

(สำนักงานคณะกรรมการการอุดมศึกษา 2553)

4. งานวิจัยที่เกี่ยวข้อง

คณิกา ภาณุจรีส และระพีพรธม ฉลองสุข (2541) ได้ศึกษาเรื่องความสัมพันธ์ระหว่างระบบการคัดเลือกบุคคลเข้าศึกษาต่อในระดับอุดมศึกษาของรัฐกับความสามารถในการเรียนของนักศึกษาคณะเภสัชศาสตร์ มหาวิทยาลัยศิลปากร พบว่า นักศึกษาที่ผ่านการสอบคัดเลือกตามโครงการกระจายความเสมอภาคทางการศึกษา (นักศึกษาโควตา) ร้อยละ 23.8 ที่ลงทะเบียนมีผลการเรียนระดับ B ส่วนนักศึกษาที่ผ่านการสอบคัดเลือกที่ทบวงมหาวิทยาลัยเป็นผู้ดำเนินการ ร้อยละ 22.4 มีการเรียนระดับ C+ โดยนักศึกษาที่ผ่านการสอบคัดเลือกด้วยวิธีที่ต่างกันจะมีผลการเรียนที่ต่างกันอย่างมีนัยสำคัญทางสถิติ ($p < 0.05$) นอกจากนี้ยังศึกษาพบว่านักศึกษาที่รับเข้าศึกษาในระบบที่ต่างกันมีค่าระดับคะแนนเฉลี่ยสะสมแตกต่างกันอย่างมีนัยสำคัญทางสถิติ

พัชรี น้าวานิช และ สัมมนา มูลสาร (2550) ศึกษาการเปรียบเทียบผลสัมฤทธิ์ทางการเรียนของนักศึกษามหาวิทยาลัยอุบลราชธานีที่รับเข้าศึกษา โดยวิธีรับตรงกับวิธีเอนทรานซ์ โดยทบวงมหาวิทยาลัยรุ่นปีการศึกษา 2542-2543 ผลการศึกษาพบว่า ผลสัมฤทธิ์ทางการเรียนของนักศึกษาที่รับเข้าศึกษาในมหาวิทยาลัยอุบลราชธานี ปีการศึกษา 2542 ทั้งวิธีรับตรงและเอนทรานซ์ไม่แตกต่างกัน ทั้งสัดส่วนของผู้ที่ออกก่อนสำเร็จการศึกษา สัดส่วนของผู้ที่สำเร็จการศึกษาตามกำหนดและคะแนนเฉลี่ยสะสมของผู้ที่สำเร็จการศึกษา และในปีการศึกษา 2543 พบว่า ผลสัมฤทธิ์ทางการเรียนของนักศึกษาที่รับเข้าศึกษาโดยวิธีรับตรงกับเอนทรานซ์ ไม่มีความแตกต่างกันเกี่ยวกับสัดส่วนของผู้ที่ออกก่อนสำเร็จการศึกษา แต่พบว่าสัดส่วนของผู้ที่สำเร็จการศึกษาตามกำหนดและคะแนนเฉลี่ยสะสมของผู้สำเร็จการศึกษาของนักศึกษาที่รับด้วยวิธีเอนทรานซ์สูงกว่านักศึกษาที่รับด้วยวิธีรับตรง และเมื่อจำแนกตามรายคณะพบว่า คณะวิทยาศาสตร์ คณะเกษตรศาสตร์ คณะวิศวกรรมศาสตร์และคณะศิลปศาสตร์ คะแนนเฉลี่ยสะสมของผู้สำเร็จการศึกษาที่รับเข้าศึกษาด้วยวิธีรับตรงและวิธีเอนทรานซ์ไม่แตกต่างกัน

สมชาย คงเมือง พรชัย ตั้งวิกขัมภ์ และ วงวิวิธน์ พันธุ์ประสิทธิ์เวช (2544) ได้ทำการประเมินโครงการรับนักศึกษาโควตาคณะวิศวกรรมศาสตร์ มหาวิทยาลัยเทคโนโลยีพระจอมเกล้าธนบุรี ทั้งในด้านประสิทธิภาพในการผลิตบัณฑิตและประสิทธิภาพในการดำเนินโครงการ ผลการศึกษาพบว่า ร้อยละของนักศึกษาโควตาที่สำเร็จการศึกษามีสัดส่วนสูงกว่านักศึกษาปกติ (85.0 และ 81.3 ตามลำดับ) และ

ร้อยละของนักศึกษาโควตาที่สำเร็จการศึกษาตามระยะเวลาของหลักสูตร คือ 4 ปี มีสัดส่วนสูงกว่านักศึกษาปกติ (61.8 และ 42.3 ตามลำดับ) นอกจากนี้ ร้อยละของนักศึกษาโควตาที่สำเร็จการศึกษาด้วยปริญญาเกียรตินิยมยังมากกว่านักศึกษาปกติอีกด้วย (12.1 และ 8.8 ตามลำดับ)

นิยามศัพท์

1. นักศึกษาระบบโควตา หมายถึง นักศึกษาที่รับเข้าศึกษาในหลักสูตรสัตวแพทยศาสตรบัณฑิต ด้วยการสอบคัดเลือกบุคคลเพื่อเข้าศึกษาในมหาวิทยาลัยมหิดล ระดับปริญญาตรี ชั้นปีที่ 1-6 ในปีการศึกษา 2553 ประกอบด้วย โควตาวิทยาเขต โควตาโครงการพัฒนาสัตวแพทย์ และโควตาโครงการส่งเสริมความถนัดทางวิชาชีพ

2. นักศึกษาระบบกลาง หมายถึง นักศึกษาที่รับเข้าศึกษาในหลักสูตรสัตวแพทยศาสตรบัณฑิต ด้วยการสอบคัดเลือกบุคคลเข้าศึกษาในสถาบันอุดมศึกษาในระบบกลาง (CUAS) ระดับปริญญาตรี ชั้นปีที่ 1-6 ในปีการศึกษา 2553

3. ผลสัมฤทธิ์ทางการเรียน หมายถึง คะแนนเฉลี่ยสะสม (GPAX) ของนักศึกษาคณะสัตวแพทยศาสตร์ มหาวิทยาลัยมหิดล ตั้งแต่เริ่มเข้าศึกษาจนสิ้นสุดปีการศึกษา 2553

4. การศึกษาระดับเตรียมสัตวแพทย์ หมายถึง การจัดการศึกษาระดับปริญญาในหมวดวิชาศึกษาทั่วไป ครอบคลุมเนื้อหาในกลุ่มวิชาสังคมศาสตร์ มนุษยศาสตร์ วิทยาศาสตร์ และคณิตศาสตร์

5. การศึกษาระดับปริกlinik หมายถึง การจัดการศึกษาในกลุ่มพื้นฐานวิชาชีพทางสัตวแพทย์

6. การศึกษาระดับคลินิก หมายถึง การจัดการศึกษาที่ครอบคลุมความรู้ ความสามารถ ทักษะและเจตคติในการส่งเสริมสุขภาพ การป้องกันโรค การรักษาทางด้านอายุรศาสตร์ ศัลยศาสตร์ สูติศาสตร์ สัตวแพทย์สาธารณสุข การผลิตอาหารจากปศุสัตว์อย่างปลอดภัย วิชากฎหมาย จรรยาบรรณวิชาชีพการสัตวแพทย์ (สำนักงานสัตวแพทยสภา 2554)

วิธีดำเนินการวิจัย

การวิจัยครั้งนี้มีวัตถุประสงค์เพื่อศึกษาเปรียบเทียบผลสัมฤทธิ์ทางการเรียนของนักศึกษาคณะสัตวแพทยศาสตร์ มหาวิทยาลัยมหิดล ในปีการศึกษา 2553 ที่มีวิธีการรับเข้าศึกษาแตกต่างกัน โดยมีระเบียบวิธีวิจัยดังต่อไปนี้

1. ประชากรที่ใช้ในการวิจัย คือ คณะนศเฉลี่ยสะสมของนักศึกษาคณะสัตวแพทยศาสตร์ มหาวิทยาลัยมหิดล ระดับปริญญาตรี ชั้นปีที่ 1-6 ตั้งแต่เริ่มเข้าศึกษาจนสิ้นสุดปีการศึกษา 2553 จำนวนทั้งสิ้น 254 คน

2. ตัวแปรที่ศึกษาประกอบด้วย

2.1 ตัวแปรต้น คือ ประเภทของการรับนักศึกษาเพื่อเข้าศึกษา ได้แก่ การรับนักศึกษาระบบโควตา และการรับนักศึกษาระบบกลาง (admissions)

2.2 ตัวแปรตาม คือ ผลสัมฤทธิ์ทางการเรียนพิจารณาจากคะแนนเฉลี่ยสะสม (GPAX) โดยจำแนกตามระดับการศึกษา ตามเกณฑ์ของสัตวแพทยสภา ประกอบด้วยระดับเตรียมสัตวแพทย์ ระดับปริคลินิกและระดับคลินิก

3. การเก็บรวบรวมข้อมูลผู้วิจัย รวบรวมข้อมูลคะแนนเฉลี่ยสะสมและประเภทของการรับเข้าศึกษาในคณะสัตวแพทยศาสตร์ มหาวิทยาลัยมหิดล จากงานบริหารการศึกษาและสัตวแพทยศาสตร์ศึกษา คณะสัตวแพทยศาสตร์

และฐานข้อมูลผลการศึกษางานบริหารการศึกษา มหาวิทยาลัยมหิดล

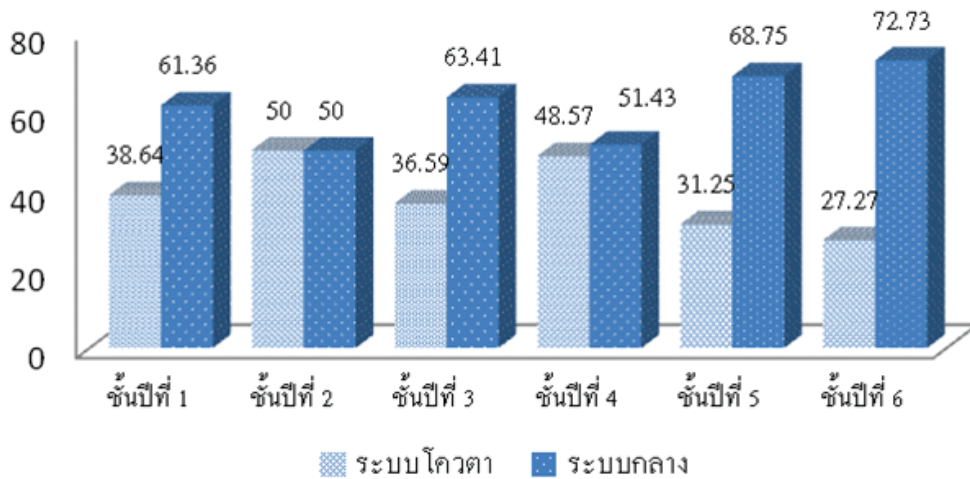
4. การวิเคราะห์ข้อมูล ทำการวิเคราะห์ข้อมูลโดยใช้ค่าร้อยละ ค่าเฉลี่ยและค่าส่วนเบี่ยงเบนมาตรฐาน ทั้งนี้ไม่มีการทดสอบทางสถิติเนื่องจากเป็นข้อมูลของประชากรทั้งหมด

ผลการวิเคราะห์ข้อมูล

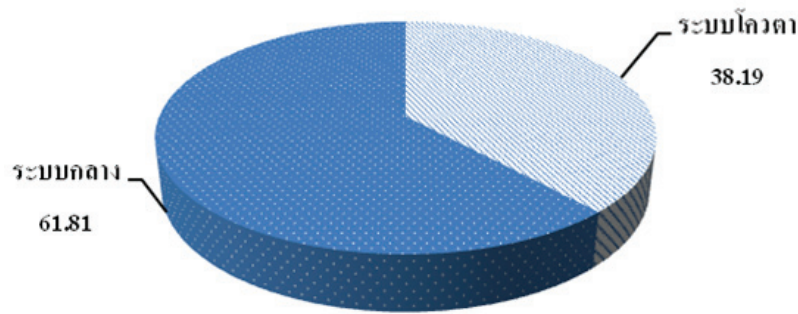
จำนวนนักศึกษาที่ใช้ในการศึกษาคั้งนี้ เป็นนักศึกษาคณะสัตวแพทยศาสตร์ มหาวิทยาลัยมหิดล ชั้นปีที่ 1-6 รวมทั้งสิ้น 254 คน โดยส่วนใหญ่เป็นนักศึกษาที่รับเข้าศึกษาด้วยระบบกลาง (CUAS) จำนวน 157 คน คิดเป็นร้อยละ 61.81 และเป็นนักศึกษาที่รับเข้าศึกษาโดยระบบโควตาจำนวน 97 คน คิดเป็นร้อยละ 38.19 เมื่อพิจารณาในแต่ละชั้นปี พบว่า ในทุกชั้นปีส่วนใหญ่เป็นนักศึกษาที่เข้าศึกษาในระบบกลาง ดังรายละเอียดในตารางที่ 1 และแผนภูมิที่ 1 และแผนภูมิที่ 2

ตารางที่ 1 แสดงจำนวนและร้อยละของนักศึกษาที่รับเข้าศึกษาด้วยระบบโควตาและระบบกลาง ในปีการศึกษา 2553 จำแนกตามชั้นปีที่กำลังศึกษา

ชั้นปีที่กำลังศึกษา	จำนวนนักศึกษา (ร้อยละ)		รวม
	รับโดยระบบโควตา	รับโดยระบบกลาง	
ชั้นปีที่ 1	17 (38.64)	27 (61.36)	44 (100)
ชั้นปีที่ 2	21 (50.00)	21 (50.00)	42 (100)
ชั้นปีที่ 3	15 (36.59)	26 (63.41)	41 (100)
ชั้นปีที่ 4	17 (48.57)	18 (51.43)	35 (100)
ชั้นปีที่ 5	15 (31.25)	33 (68.75)	48 (100)
ชั้นปีที่ 6	12 (27.27)	32 (72.73)	44 (100)
รวม	97 (38.19)	157 (61.81)	254 (100)



แผนภูมิที่ 1 แสดงข้อมูลเปรียบเทียบร้อยละของจำนวนนักศึกษาที่รับเข้าศึกษาด้วยระบบไควตาและระบบกลาง ในปีการศึกษา 2553 จำแนกตามชั้นปีที่กำลังศึกษา



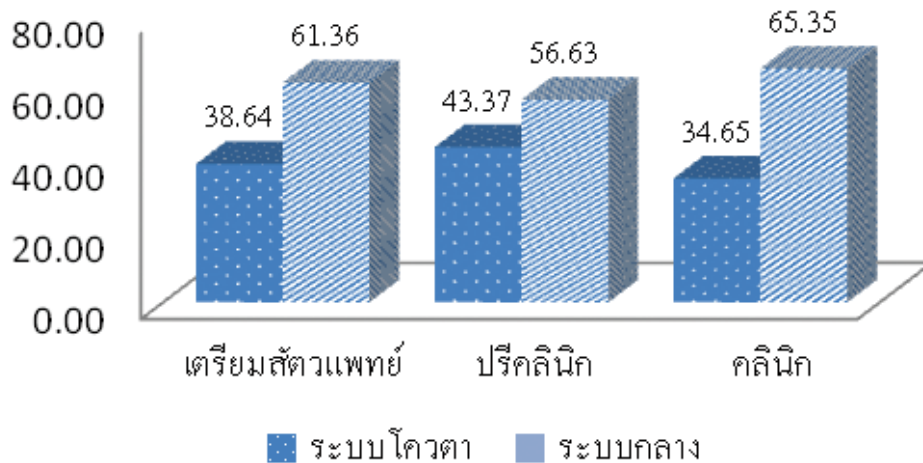
แผนภูมิที่ 2 แสดงข้อมูลเปรียบเทียบร้อยละของจำนวนนักศึกษาทั้งหมด ที่รับเข้าศึกษาด้วยระบบไควตาและระบบกลาง

เมื่อเปรียบเทียบจำนวนนักศึกษาในปีการศึกษา 2553 ที่มีวิธีการรับเข้าศึกษาแตกต่างกัน โดยจำแนกตามระดับการจัดการเรียนการสอน พบว่า นักศึกษาส่วนใหญ่กำลังศึกษาอยู่ในระดับคลินิก (ร้อยละ 50.00) รองลงมาคือกำลังศึกษาใน

ระดับปริคlinik และเตรียมสัตวแพทย์ (ร้อยละ 32.68 และ 17.32 ตามลำดับ) โดยในทุกระดับการจัดการเรียนการสอน ส่วนใหญ่เป็นนักศึกษาที่รับเข้าศึกษาในระบบกลาง ดังรายละเอียดในตารางที่ 2 และแผนภูมิที่ 3

ตารางที่ 2 แสดงจำนวนและร้อยละของนักศึกษาที่รับเข้าศึกษาด้วยระบบไควตาและระบบกลางจำแนกตามระดับการศึกษา

ระดับการศึกษา	จำนวนนักศึกษา (ร้อยละ)		รวม	คิดเป็นร้อยละ
	รับโดยระบบไควตา	รับโดยระบบกลาง		
เตรียมสัตวแพทย์	17 (38.64)	27 (61.36)	44 (100)	17.32
ปริคlinik	36 (43.37)	47 (56.63)	83 (100)	32.68
คลินิก	44 (34.65)	83 (65.35)	127 (100)	50.00
รวม	97 (38.19)	157 (61.81)	254 (100)	100



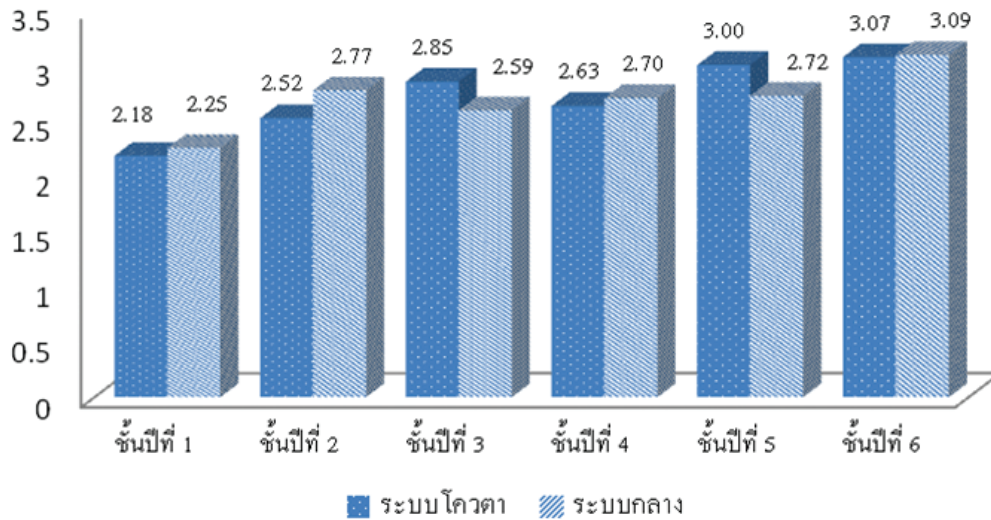
แผนภูมิที่ 3 แสดงข้อมูลเปรียบเทียบร้อยละของจำนวนนักศึกษาที่รับเข้าศึกษาด้วยระบบไควตาและระบบกลางจำแนกตามระดับการศึกษา

เมื่อเปรียบเทียบผลสัมฤทธิ์ทางการเรียนของนักศึกษาคณะสัตวแพทยศาสตร์ มหาวิทยาลัยมหิดล โดยพิจารณาจากค่าเฉลี่ย (\bar{x}) และค่าส่วนเบี่ยงเบนมาตรฐาน (S.D.) ของคะแนนเฉลี่ยสะสม (GPAX) ของนักศึกษาคณะสัตวแพทยศาสตร์ที่มีวิธีการรับเข้าศึกษาแตกต่างกัน ตั้งแต่เริ่มเข้าศึกษาจนถึงสิ้นสุดปีการศึกษา 2553 จำแนกตามชั้นปีที่กำลังศึกษา ผลการศึกษาพบว่า นักศึกษาที่รับเข้าศึกษาด้วยระบบกลางมีคะแนนเฉลี่ยสะสม (GPAX) สูงกว่านักศึกษาที่รับเข้าศึกษา

ด้วยระบบไควตาเล็กน้อย ในชั้นปีที่ 1 ชั้นปีที่ 2 ชั้นปีที่ 4 และชั้นปีที่ 6 ($\bar{x} = 2.25: 2.18, 2.77 : 2.52, 2.70 : 2.63$ และ $3.09 : 3.07$ ตามลำดับ) ส่วนในชั้นปีที่ 3 และชั้นปีที่ 5 นักศึกษาที่รับเข้าศึกษาด้วยระบบไควตา มีคะแนนเฉลี่ยสะสม (GPAX) สูงกว่านักศึกษาที่รับเข้าศึกษาด้วยระบบกลางอย่างชัดเจน ($\bar{x} = 2.85: 2.59$ และ $3.00 : 2.72$ ตามลำดับ) ดังรายละเอียดในตารางที่ 3 และแผนภูมิที่ 4

ตารางที่ 3 แสดงการเปรียบเทียบค่าเฉลี่ย (\bar{x}) และค่าส่วนเบี่ยงเบนมาตรฐาน (S.D.) ของคะแนนเฉลี่ยสะสม (GPAX) ของนักศึกษาคณะสัตวแพทยศาสตร์ ที่มีวิธีการรับเข้าศึกษาแตกต่างกัน เมื่อจำแนกตามชั้นปีที่กำลังศึกษา

ชั้นปีที่กำลังศึกษา	รับโดยระบบไควตา		รับโดยระบบกลาง	
	\bar{x}	S.D.	\bar{x}	S.D.
ชั้นปีที่ 1	2.18	0.47	2.25	0.34
ชั้นปีที่ 2	2.52	0.27	2.77	0.37
ชั้นปีที่ 3	2.85	0.41	2.59	0.40
ชั้นปีที่ 4	2.63	0.42	2.70	0.35
ชั้นปีที่ 5	3.00	0.39	2.72	0.28
ชั้นปีที่ 6	3.07	0.26	3.09	0.20



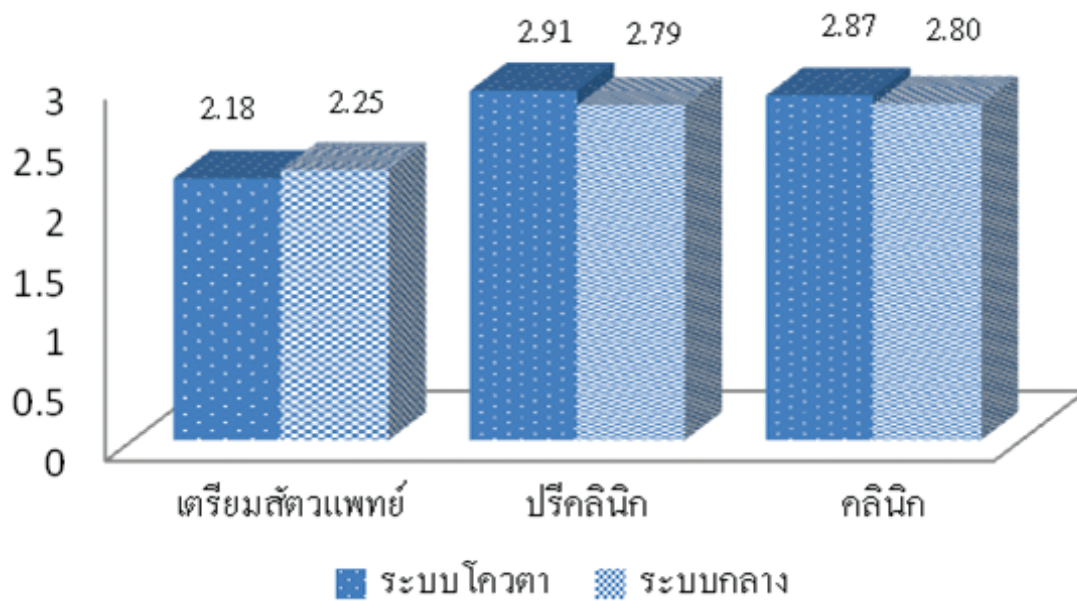
แผนภูมิที่ 4 แสดงการเปรียบเทียบค่าเฉลี่ย (\bar{x}) และค่าส่วนเบี่ยงเบนมาตรฐาน (S.D.) ของคะแนนเฉลี่ยสะสม (GPAX) ของนักศึกษา ที่มีวิธีการรับเข้าศึกษาแตกต่างกัน เมื่อจำแนกตามชั้นปีที่กำลังศึกษา

เมื่อเปรียบเทียบผลสัมฤทธิ์ทางการเรียนของนักศึกษา โดยพิจารณาจากค่าเฉลี่ย (\bar{x}) และค่าส่วนเบี่ยงเบนมาตรฐาน (S.D.) ของคะแนนเฉลี่ยสะสม (GPAX) ของนักศึกษาคณะสัตวแพทยศาสตร์ที่มีวิธีการรับเข้าศึกษาแตกต่างกัน ตั้งแต่เริ่มเข้าศึกษาจนสิ้นสุดปีการศึกษา 2553 จำแนกตามระดับการศึกษา ผลการศึกษาพบว่า การศึกษาในระดับเตรียมสัตวแพทย์ นักศึกษาที่รับเข้าโดยระบบกลาง มีคะแนนเฉลี่ยสะสมสูงกว่านักศึกษาที่รับเข้าศึกษาโดยระบบโควตา (\bar{x} = 2.25 และ 2.18

ตามลำดับ) ส่วนการศึกษาในระดับปริคณิณนั้น นักศึกษาที่รับเข้าศึกษาโดยระบบโควตามีคะแนนเฉลี่ยสะสมสูงกว่านักศึกษาที่รับเข้าศึกษาโดยระบบกลาง (\bar{x} = 2.91 และ 2.79 ตามลำดับ)เช่นเดียวกับการศึกษาในระดับคลินิก ที่พบว่า นักศึกษาที่รับเข้าศึกษาโดยระบบโควตามีคะแนนเฉลี่ยสะสมสูงกว่านักศึกษาที่รับเข้าศึกษาโดยระบบกลาง (\bar{x} = 2.87 และ 2.80 ตามลำดับ) ดังรายละเอียดที่แสดงไว้ในตารางที่ 4 และแผนภูมิที่ 5

ตารางที่ 4 แสดงการเปรียบเทียบค่าเฉลี่ย (\bar{x}) และค่าส่วนเบี่ยงเบนมาตรฐาน (S.D.) ของคะแนนเฉลี่ยสะสม (GPAX) ของนักศึกษา ในปีการศึกษา 2553 ที่มีวิธีการรับเข้าศึกษาแตกต่างกัน เมื่อจำแนกตามระดับการศึกษา

ระดับการศึกษา	รับโดยระบบโควตา		รับโดยระบบกลาง	
	\bar{x}	S.D.	\bar{x}	S.D.
เตรียมสัตวแพทย์	2.18	0.47	2.25	0.34
ปริคณิณ	2.91	0.45	2.79	0.55
คลินิก	2.87	0.41	2.80	0.35



แผนภูมิที่ 5 แสดงการเปรียบเทียบค่าเฉลี่ย (\bar{x}) และค่าส่วนเบี่ยงเบนมาตรฐาน (S.D.) ของคะแนนเฉลี่ยสะสม (GPAX) ของนักศึกษา ในปีการศึกษา 2553 ที่มีวิธีการรับเข้าศึกษาแตกต่างกัน เมื่อจำแนกตามระดับการศึกษา

สรุปและอภิปรายผลการวิจัย

จากผลการวิจัยพบว่า นักศึกษาคณะสัตวแพทยศาสตร์ มหาวิทยาลัยมหิดล ส่วนใหญ่เป็นนักศึกษาที่รับเข้าศึกษาด้วยระบบกลาง (CUAS) คิดเป็นสัดส่วน ร้อยละ 61.81 : 31.19 ซึ่งสวนทางกับแผนการรับนักศึกษาที่ได้ตั้งเป้าหมายไว้ กล่าวคือ คณะสัตวแพทยศาสตร์ ได้วางแผนในการรับนักศึกษาระบบกลางต่อระบบโควตาในอัตราส่วน 36 : 64 ทั้งนี้เนื่องจากสถาบันการศึกษาแต่ละแห่งจะดำเนินการรับสมัครและจัดสอบในระบบโควตาแยกกันในแต่ละสถาบันการศึกษานักเรียนที่สำเร็จการศึกษาในชั้นมัธยมศึกษาปีที่ 6 จึงสามารถเลือกสอบได้ในหลายสถาบันการศึกษาทำให้นักเรียนบางคนมีโอกาสดำเนินการคัดเลือกเพื่อเข้าศึกษาต่อในระดับอุดมศึกษาได้มากกว่าหนึ่งสถาบัน และนักเรียนจะเลือกเข้าศึกษาในคณะหรือสถาบันที่ตนมีความสนใจมากที่สุด ส่งผลให้เกิดการสละสิทธิ์การเข้าศึกษาในสถาบันอื่นๆ ที่ได้รับการคัดเลือก ซึ่งองค์ประกอบที่มีความสัมพันธ์กับการสละสิทธิ์ในการเข้าศึกษาต่อในสถาบันอุดมศึกษา ประกอบด้วย คุณลักษณะของคณะและสาขาวิชา การเงินและครอบครัว คุณลักษณะของนักเรียน ความพึงพอใจของครอบครัวและลักษณะที่ตั้ง

ของสถาบันอุดมศึกษา (วรรณ สุวรรณโชติ อ้างถึงใน อุทุมพร จามรมาน และชนนันทน์ ธนราชตุภูมิ 2546) ซึ่งจากเหตุผลดังกล่าว ทำให้จำนวนการรับนักศึกษาในระบบโควตาไม่เป็นไปตามจำนวนที่ตั้งเป้าหมายไว้ และเพื่อให้จำนวนนักศึกษาที่เข้ามาในภาพรวมเป็นไปตามเป้าหมาย จึงจำเป็นที่จะต้องเพิ่มจำนวนการรับนักศึกษาในระบบกลาง ซึ่งดำเนินการรับนักศึกษาภายหลังจากรับจำนวนการยืนยันสิทธิ์เพื่อเข้าศึกษาในระบบโควตาเรียบร้อยแล้ว จึงทำให้จำนวนนักศึกษาที่รับเข้าศึกษาในระบบกลางมีจำนวนมากกว่านักศึกษาที่รับเข้าศึกษาในระบบโควตา และจากสาเหตุดังกล่าว เมื่อทำการเปรียบเทียบนักศึกษาที่รับเข้าศึกษาด้วยวิธีแตกต่างกันโดยจำแนกตามระดับการศึกษา คือ เตรียมสัตวแพทย์ ปรีคลินิก และคลินิก จึงทำให้มีจำนวนนักศึกษาที่รับเข้าศึกษาด้วยระบบกลางมากกว่านักศึกษาที่รับเข้าศึกษาด้วยระบบโควตา เช่นเดียวกัน เมื่อทำการศึกษาเปรียบเทียบผลสัมฤทธิ์ทางการเรียนของนักศึกษาที่รับเข้าศึกษาด้วยวิธีที่แตกต่างกัน โดยพิจารณาจากคะแนนเฉลี่ยสะสม (GPAX) ตั้งแต่เริ่มเข้าศึกษาจนสิ้นสุดปีการศึกษา 2553 ผลการศึกษาเมื่อพิจารณาในภาพรวมพบว่าระดับคะแนนเฉลี่ยสะสมของนักศึกษาที่รับ

เข้าศึกษาทั้งสองระบบมีแนวโน้มเพิ่มขึ้นอย่างต่อเนื่องเมื่อศึกษาในระดับชั้นปีที่สูงขึ้น ทั้งนี้เนื่องจากการศึกษาในระดับชั้นปีแรกๆ จะเป็นการศึกษาในเนื้อหาที่เป็นพื้นฐานวิชาชีพ การสัตวแพทย์ที่สำคัญเพื่อให้เกิดความเข้าใจและสามารถบูรณาการได้ในการศึกษาระดับปริคลินิกและคลินิก โดยลักษณะเนื้อหาที่ต้องศึกษาและจดจำจะค่อนข้างมากและมีความละเอียด จึงอาจทำให้ระดับผลการเรียนในภาพรวมไม่สูงมากนัก แต่เมื่อศึกษาในชั้นปีที่สูงขึ้นลักษณะการเรียนการสอนจะเน้นไปในด้านการประยุกต์และบูรณาการความรู้ไปสู่การปฏิบัติทางวิชาชีพ รวมถึงเน้นการฝึกปฏิบัติ การฝึกทักษะและหัตถการ ประกอบกับนักศึกษาสามารถปรับตัวให้สอดคล้องกับการเรียนการสอนในวิชาชีพการสัตวแพทย์ จึงทำให้ระดับผลการเรียนในชั้นปีที่สูงขึ้นมีแนวโน้มเพิ่มขึ้นตามไปด้วย และจากวัตถุประสงค์ของการวิจัย ที่ต้องการศึกษาเปรียบเทียบผลสัมฤทธิ์ทางการเรียนของนักศึกษาคณะสัตวแพทยศาสตร์ มหาวิทยาลัยมหิดล ในปีการศึกษา 2553 ที่มีวิธีการรับเข้าศึกษาแตกต่างกัน ซึ่งผลการศึกษาพบว่า การศึกษาในระดับเตรียมสัตวแพทย์นั้น นักศึกษาที่รับเข้าโดยระบบกลาง มีคะแนนเฉลี่ยสะสมสูงกว่านักศึกษาที่รับเข้าโดยระบบโควตาเล็กน้อย ($\bar{x} = 2.25$ และ 2.18 ตามลำดับ) สอดคล้องกับการศึกษาของ พัชรี น้าวานิช และสัมมนา มูลสาร (2550) ที่ศึกษาผลสัมฤทธิ์ทางการเรียนของนักศึกษามหาวิทยาลัยอุบลราชธานีที่รับเข้าศึกษาด้วยวิธีรับตรงกับวิธีเอนทรานซ์ โดยทบทวนมหาวิทยาลัย จากการศึกษาค้นคว้าคะแนนเฉลี่ยสะสมของผู้ที่สำเร็จการศึกษาทั้งหมดที่รับโดยวิธีเอนทรานซ์สูงกว่าคะแนนเฉลี่ยสะสมของผู้สำเร็จการศึกษาที่รับโดยวิธีรับตรงและเมื่อจำแนกตามรายคณะพบว่า คะแนนเฉลี่ยสะสมของนักศึกษาคณะเกษตรศาสตร์และบริหารศาสตร์ที่รับโดยวิธีเอนทรานซ์ สูงกว่านักศึกษาที่รับด้วยวิธีรับตรงทั้งนี้ เมื่อพิจารณาในส่วนของการศึกษาในระดับเตรียมสัตวแพทย์ ของนักศึกษาคณะสัตวแพทยศาสตร์นั้น ส่วนใหญ่เป็นรายวิชาในกลุ่มวิทยาศาสตร์และคณิตศาสตร์ จำนวน 25 หน่วยกิต ประกอบด้วยรายวิชาในกลุ่มชีววิทยา ฟิสิกส์ เคมีและคณิตศาสตร์ ซึ่งล้วนแล้วแต่มีความจำเป็นต้องใช้ความรู้พื้นฐานในกลุ่มสาระการเรียนรู้วิทยาศาสตร์ในระดับ

มัธยมศึกษาตอนปลายทั้งสิ้น แต่เนื่องจากการสอบคัดเลือกเพื่อเข้าศึกษาในระบบโควตานั้น จัดสอบประมาณเดือนธันวาคม เนื้อหาที่ใช้ในการสอบคัดเลือกจึงเป็นเนื้อหาในหลักสูตรการศึกษาในโรงเรียนระดับชั้นมัธยมปลาย ตั้งแต่ชั้นมัธยมศึกษาปีที่ 4 จนถึงภาคการศึกษาต้น ของชั้นมัธยมศึกษาปีที่ 6 นักเรียนที่สมัครสอบคัดเลือกในระบบโควตาส่วนใหญ่ จึงมีความมุ่งมั่น ที่จะทบทวนเนื้อหาและความรู้เฉพาะในเนื้อหาหลักสูตรชั้นมัธยมศึกษาปีที่ 4 จนถึงภาคต้น ของชั้นมัธยมศึกษาปีที่ 6 เท่านั้น ในขณะที่การสอบคัดเลือกในระบบกลางนั้น จะมีการทดสอบเนื้อหาในระดับชั้นมัธยมศึกษาตอนปลายทั้งหมด และจัดสอบครั้งสุดท้ายประมาณเดือนมีนาคม ทำให้นักเรียนที่สอบคัดเลือกในระบบดังกล่าวต้องศึกษา ทบทวนความรู้และความแม่นยำในเนื้อหาเพื่อการสอบแข่งขันอย่างต่อเนื่องและยาวนานกว่า จึงส่งผลให้นักศึกษาที่เข้าศึกษาในระบบกลางมีความรู้พื้นฐานด้านวิทยาศาสตร์และคณิตศาสตร์มากกว่านักศึกษาที่เข้าศึกษาในระบบโควตา ประกอบกับการประกาศผลการสอบคัดเลือกในระบบโควตา จะประกาศผลในช่วงเดือนมกราคม-กุมภาพันธ์ของทุกปี ทำให้นักศึกษาที่ได้รับการคัดเลือกในระบบโควตาและยืนยันสิทธิ์เพื่อเข้าศึกษาในสถาบันอุดมศึกษาที่ได้รับการคัดเลือกแล้วนั้น ไม่ต้องทบทวนในระบบกลางอีกต่อไป นักศึกษากลุ่มดังกล่าวจึงไม่จำเป็นต้องทบทวนบทเรียนหรือเนื้อหาในระดับชั้นมัธยมศึกษาตอนปลาย เทียบเท่ากับนักศึกษาที่เข้าศึกษาในระบบกลาง ส่งผลให้เกิดการเว้นระยะการศึกษา ระหว่างระยะเวลาที่สำเร็จการศึกษาหรือการอ่านทบทวนบทเรียนกับระยะเวลาที่ศึกษาต่อ (พัชรี น้าวานิช และสัมมนา มูลสาร 2550) ดังนั้น เมื่อเข้ามาศึกษาในระดับเตรียมสัตวแพทย์ซึ่งเป็นรายวิชาที่มีเนื้อหาเชื่อมโยงกับเนื้อหาที่จัดการเรียนการสอนในระดับชั้นมัธยมศึกษาตอนปลาย โดยเฉพาะอย่างยิ่งกลุ่มวิทยาศาสตร์และคณิตศาสตร์ จึงส่งผลให้นักศึกษาที่เข้าศึกษาในระบบกลางมีคะแนนเฉลี่ยสะสมในการศึกษาระดับเตรียมสัตวแพทย์สูงกว่านักศึกษาที่รับเข้าศึกษาในระบบโควตา

ในส่วนของการศึกษาในระดับปริคลินิกและคลินิกนั้น นักศึกษาที่รับเข้าศึกษาโดยระบบโควตามีคะแนนเฉลี่ยสะสม

สูงกว่านักศึกษาที่รับเข้าโดยระบบกลางสอดคล้องกับการศึกษาของ ดนิตา ภาณุจรุส และระพีพรรณ ฉลองสุข (2541) ซึ่งศึกษาความสัมพันธ์ระหว่างระบบการคัดเลือกบุคคลเข้าศึกษาในระดับอุดมศึกษาของรัฐกับความสามารถในการเรียนของนักศึกษาคณะเกษตรศาสตร์ มหาวิทยาลัยศิลปากร โดยจำแนกตามผลการเรียนในหมวดวิชาต่างๆ ผลการศึกษาพบว่าประเภทการรับนักศึกษามีความสัมพันธ์กับระดับของผลการศึกษาที่นักศึกษาลงทะเบียนในรายวิชาหมวดวิชาศึกษาทั่วไป หมวดวิชาพื้นฐานวิชาชีพและหมวดเฉพาะด้าน อย่างมีนัยสำคัญทางสถิติ ($P < 0.05$) โดยเมื่อพิจารณาจากคะแนนเฉลี่ยสะสมในปีการศึกษา 2539 พบว่านักศึกษาที่รับเข้าศึกษาในระบบที่แตกต่างกัน มีระดับคะแนนเฉลี่ยสะสมแตกต่างกันอย่างมีนัยสำคัญทางสถิติ ($P < 0.05$) โดยกลุ่มนักศึกษาที่รับเข้าศึกษาในระบบโควตาค่าระดับคะแนนเฉลี่ยสะสมสูงกว่ากลุ่มนักศึกษาที่รับเข้าศึกษาผ่านทบวงมหาวิทยาลัย และยังสอดคล้องกับการศึกษาเปรียบเทียบสัมฤทธิ์ผลของการรับนักศึกษาด้วยวิธีการให้โควตาและการสอบคัดเลือก รุ่นปีการศึกษา 2536 ปีการศึกษา 2537 และปีการศึกษา 2538 ของนักศึกษามหาวิทยาลัยเทคโนโลยีสุรนารีที่พบว่า เมื่อสิ้นภาคการศึกษาที่ 1 ผลการเรียนรวมในทุกกลุ่มสาขาวิชา ในระดับมหาวิทยาลัยของนักศึกษาที่เข้าศึกษาในมหาวิทยาลัยเทคโนโลยีสุรนารีในประเภทที่แตกต่างกัน มีสัมฤทธิ์ผลในการเรียนแตกต่างกันอย่างมีนัยสำคัญทางสถิติ โดยนักศึกษาประเภทโควตา ทั้งโควตาโรงเรียนและโควตาจังหวัดมีผลการเรียนสูงกว่านักศึกษาประเภทสอบคัดเลือกอย่างชัดเจน (ไทยทิพย์สุวรรณกุล และคณะ 2541; 2542a; 2542b) นอกจากนี้ สมชาย คงเมือง และคณะ (2544) ได้ทำการประเมินโครงการรับนักศึกษาโควตาคณะวิศวกรรมศาสตร์ มหาวิทยาลัยเทคโนโลยีพระจอมเกล้าธนบุรี โดยศึกษาพบว่าร้อยละของนักศึกษาโควตาที่สำเร็จการศึกษาด้วยปริญญาเกียรตินิยมมีมากกว่านักศึกษากปกติ ซึ่งเป็นไปในแนวทางเดียวกับการศึกษาของรัตนะ บัวสนธิ์ และคณะ (2544) ที่พบว่านิสิตคณะมนุษยศาสตร์และสังคมศาสตร์ คณะวิศวกรรมศาสตร์ คณะเกษตรศาสตร์ คณะพยาบาลศาสตร์ คณะเกษตรศาสตร์ ทรัพยากรธรรมชาติและสิ่งแวดล้อม

และคณะแพทยศาสตร์ มหาวิทยาลัยนเรศวร ที่ผ่านการสอบคัดเลือกด้วยระบบรับตรงมีผลสัมฤทธิ์ทางการเรียนสูงกว่านักศึกษาที่ผ่านการสอบคัดเลือกจากส่วนกลาง ทั้งนี้ เนื่องจากเกณฑ์หรือคุณสมบัติของนักเรียนที่จะทำการสอบคัดเลือกในระบบโควตามีการกำหนดไว้ค่อนข้างสูง โดยในส่วนของหลักสูตรสัตวแพทยศาสตรบัณฑิต คณะสัตวแพทยศาสตร์ มหาวิทยาลัยมหิดล กำหนดคุณสมบัติของผู้ที่มีสิทธิ์สมัครสอบในระบบโควตาว่าจะต้องมีคะแนนเฉลี่ยสะสมในระดับมัธยมศึกษาตอนปลาย (GPAX) ไม่ต่ำกว่า 3.00 (มหาวิทยาลัยมหิดล 2554) และยังมีปัจจัยในด้านช่วงเวลาของการสอบคัดเลือกอีกด้วย จากที่กล่าวมาแล้วข้างต้นว่า การสอบคัดเลือกในระบบโควตาจะดำเนินการแล้วเสร็จก่อนการสอบคัดเลือกในระบบกลาง ซึ่งนักเรียนที่มีผลการเรียนในระดับดีมักจะมิโอกาสได้รับการคัดเลือกเพื่อเข้าศึกษาตามระบบโควตาในสถาบันการศึกษาและสาขาวิชาที่สนใจก่อนที่จะสอบคัดเลือกในระบบกลาง ดังนั้น การรับนักศึกษาในระบบโควตา จึงมีโอกาที่จะคัดกรองนักเรียนที่มีความรู้ในระดับดีได้ก่อนระบบกลาง นอกจากนี้ การสอบคัดเลือกในระบบกลาง ยังเปิดโอกาสให้นักเรียนได้เลือกคณะ สาขา หรือสถาบันการศึกษาได้หลายอันดับ ทำให้นักเรียนมีการเลือกคณะ สาขา หรือสถาบันการศึกษาที่ไม่ได้ตั้งใจเข้าศึกษาเท่าที่ควรไว้ด้วยในอันดับท้ายๆ (ดนิตา ภาณุจรุส และระพีพรรณ ฉลองสุข 2541) ในขณะที่การเลือกคณะ สาขาวิชาในการสอบคัดเลือกระบบโควตานั้น นักเรียนจะสามารถเลือกคณะ สาขาวิชาได้เพียงอันดับเดียว ซึ่งแสดงให้เห็นว่านักเรียนจะต้องเลือกคณะ สาขาวิชาที่ตนสนใจและต้องการศึกษาต่อในระดับอุดมศึกษามากที่สุด ส่งผลให้นักศึกษากลุ่มที่เข้าศึกษาในระบบโควตาส่วนใหญ่มีความมุ่งมั่น ตั้งใจและมีแรงจูงใจที่จะศึกษาในคณะ สาขาวิชาที่ตนเลือก รวมไปถึงมีทัศนคติในทางบวกต่อวิชาชีพ ซึ่งในการเรียนระดับอุดมศึกษานั้นแรงจูงใจนับเป็นปัจจัยที่สำคัญในการกำหนดพฤติกรรมของผู้เรียน โดยแรงจูงใจนั้นมาจากการได้ศึกษาในสิ่งที่ตนสนใจและพึงพอใจเป็นพื้นฐาน (Khrantsova et al. 2007) โดยแรงจูงใจทางการเรียนมีความสัมพันธ์โดยตรงกับผลคะแนนเฉลี่ยของนักศึกษา (Crede' and Kuncel 2008) และแรงจูงใจ

ทางการเรียนเป็นตัวแปรด้านพฤติกรรมที่โดดเด่นที่สุดใน การทำนายผลสัมฤทธิ์ทางการเรียน (ประจักษ์ เค้าฉิม 2549) กล่าวโดยสรุป คือ ระบบการรับนักศึกษาที่มีผลต่อผลสัมฤทธิ์ทาง การเรียนของนักศึกษาคณะสัตวแพทยศาสตร์ มหาวิทยาลัย มหิดล แม้ว่าในส่วนของผลสัมฤทธิ์ทางการเรียนของนักศึกษา ที่พิจารณาจากคะแนนเฉลี่ยสะสม (GPAX) จะแตกต่างกัน เพียงเล็กน้อย แต่หากมีการพัฒนาหรือปรับปรุงระบบการรับ นักศึกษาให้มีประสิทธิภาพมากยิ่งขึ้น ก็จะช่วยสนับสนุนให้ ผลสัมฤทธิ์ทางการเรียนของนักศึกษาพัฒนาไปในทางที่ดี ขึ้นได้

ข้อเสนอแนะที่ได้จากการวิจัย

เนื่องจากในปัจจุบันการรับนักศึกษาเพื่อเข้าศึกษา ในคณะสัตวแพทยศาสตร์ มหาวิทยาลัยมหิดล ยังไม่มีการ เปลี่ยนแปลงและยังคงต้องมีการพัฒนาระบบหรือรูปแบบ การรับนักศึกษาอย่างต่อเนื่องนั้น ในส่วนของคณะฯ ควรมี การวางแผนทางในการส่งเสริม พัฒนาศักยภาพด้านการเรียน ของนักศึกษา ให้มีผลสัมฤทธิ์ทางการเรียนที่ดีขึ้น มีความรู้ ทักษะและสามารถบูรณาการความรู้ที่ได้ศึกษาตั้งแต่เริ่ม ศึกษาจนสำเร็จการศึกษามาประยุกต์ใช้ในการประกอบวิชาชีพ สัตวแพทย์ได้อย่างมีประสิทธิภาพ ทั้งนี้การประเมินสัมฤทธิ์ผล ของการจัดการเรียนการสอนด้วยผลคะแนนนั้น เป็นเพียง ตัวชี้วัดหนึ่งเท่านั้น ดังนั้น ควรมีการประเมินสัมฤทธิ์ผลของ การจัดการเรียนการสอนสำหรับนักศึกษา โดยใช้ตัวชี้วัดอื่นๆ เพิ่มเติมด้วย เช่น ความสามารถในการนำความรู้ไปประยุกต์ ใช้ในสถานการณ์จริง ทักษะการสื่อสารและการแก้ปัญหา รวมไปถึงคุณธรรม จริยธรรมและจรรยาบรรณในวิชาชีพ และจาก ผลการวิจัยที่พบว่านักศึกษาที่รับเข้าศึกษาด้วยระบบ โควตานั้น จะมีผลสัมฤทธิ์ทางการเรียนสูงกว่านักศึกษาที่รับเข้าศึกษา ด้วยระบบกลาง (CUAS) แต่จากสถิติจำนวนนักศึกษาที่ผ่านมา พบว่านักศึกษาที่รับเข้าศึกษาด้วยระบบ โควตานั้น มีแนวโน้ม ที่จะปฏิเสธการตอบรับเพื่อเข้าศึกษาในคณะฯ ก่อนข้างสูงกว่า นักศึกษาระบบกลาง เนื่องจากนักศึกษาที่ได้รับการคัดเลือก ในระบบโควตาส่วนใหญ่เป็นผู้ที่มีความสามารถในการเรียนสูง ซึ่งมักจะได้รับการคัดเลือกในหลายสาขาวิชาและหลายสถาบัน

ซึ่งนักเรียนมักจะเลือกเข้าศึกษาในคณะ สาขาวิชาที่สนใจและ เป็นที่นิยม จึงทำให้จำนวนนักศึกษาระบบ โควตาน้อยกว่า เป้าหมายในทุกปีการศึกษา ซึ่งคณะฯ ควรมีการจัดหาแนวทาง ในการแก้ไข ทั้งในส่วนของการเพิ่มจำนวนการเรียกเข้าศึกษา เพื่อชดเชยจำนวนที่มีการปฏิเสธการตอบรับเข้าศึกษา แต่ทั้งนี้ จะต้องพิจารณาคุณสมบัติให้เป็นไปตามเกณฑ์ที่กำหนดเพื่อ รักษาคุณภาพของนักศึกษาที่จะเข้ามาศึกษาด้วย รวมถึงควรมี การพัฒนาระบบการคัดกรองนักศึกษาที่จะเข้ามาศึกษาใน คณะสัตวแพทยศาสตร์ โดยจะต้องมีการประเมินว่าผู้เข้าศึกษา จะต้องมีความสนใจในเชิงบวกต่อวิชาชีพ และมีความมุ่งมั่นที่จะ ศึกษาต่อในวิชาชีพสัตวแพทย์อย่างแท้จริง เช่น การทดสอบ ความถนัดทางวิชาชีพ การสัมภาษณ์ การมีประสบการณ์ การเข้าร่วมกิจกรรมที่เกี่ยวข้องกับวิชาชีพสัตวแพทย์ในด้าน ต่างๆ เช่น การเข้าร่วมเป็นอาสาสมัคร การฝึกประสบการณ์ ในสถานประกอบการที่เกี่ยวข้อง เช่น โรงพยาบาลสัตว์ สวนสัตว์ สถานีเพาะเลี้ยงสัตว์ป่า มูลนิธิที่เกี่ยวข้องกับสัตว์ เป็นต้น นอกจากนี้ ควรมีการประชาสัมพันธ์หลักสูตรของ คณะฯ ให้เป็นที่รู้จักในวงกว้างมากยิ่งขึ้น โดยการนำเสนอ ผลงาน ภาพลักษณ์ จุดเด่นต่างๆ ด้วยข้อมูลเกี่ยวกับการเรียน การสอนในหลักสูตรสัตวแพทยศาสตรบัณฑิต รวมถึงแนวทาง การประกอบอาชีพอย่างชัดเจน เพื่อให้ผู้ที่ต้องการหรือสนใจ เข้าศึกษาต่อ รวมถึงผู้ปกครอง มีข้อมูลที่ถูกต้องและเพียงพอ ต่อการตัดสินใจเลือกคณะ สาขาวิชา อันจะส่งผลให้อัตราการ ปฏิเสธการตอบรับเข้าศึกษาลดน้อยลง

กิตติกรรมประกาศ

ผู้วิจัยขอขอบคุณคณะสัตวแพทยศาสตร์ มหาวิทยาลัย มหิดล ที่ให้การสนับสนุนทุนวิจัยสำหรับการวิจัยเรื่อง ดังกล่าว และขอขอบคุณบุคลากรในงานบริหารการศึกษาและ สัตวแพทยศาสตร์ศึกษา คณะสัตวแพทยศาสตร์ มหาวิทยาลัย มหิดล ทุกคน ที่ให้ความร่วมมือในการรวบรวมข้อมูลต่างๆ ทำให้งานวิจัยสามารถสำเร็จลุล่วงไปด้วยดี

เอกสารอ้างอิง

- กระทรวงศึกษาธิการ. (2545). พระราชบัญญัติการศึกษาแห่งชาติ พ.ศ. 2542 และฉบับแก้ไขเพิ่มเติม (ฉบับที่ 2) พ.ศ. 2545. กรุงเทพฯ: โรงพิมพ์องค์การรับส่งสินค้าและพัสดุภัณฑ์ (ร.ส.พ.).
- คณิกา ภานุจรัสและระพีพรรณ ฉลองสุข. (2541). รายงานการวิจัยเรื่อง ความสัมพันธ์ระหว่างระบบการคัดเลือกบุคคลเข้าศึกษาต่อในระดับอุดมศึกษาของรัฐ กับความสามารถในการเรียนของนักศึกษาคณะเกษตรศาสตร์ มหาวิทยาลัยศิลปากร. สถาบันวิจัย, มหาวิทยาลัยศิลปากร.
- ไทย ทิพย์สุวรรณกุล และคณะ. (2541). รายงานการวิจัยเรื่อง การศึกษาเปรียบเทียบสัมฤทธิ์ผลของการรับนักศึกษาด้วยวิธีการให้โควตาและการสอบคัดเลือก รุ่นปีการศึกษา 2536. สถาบันวิจัย, มหาวิทยาลัยเทคโนโลยีสุรนารี.
- ไทย ทิพย์สุวรรณกุล และคณะ. (2542a). รายงานการวิจัยเรื่อง การศึกษาเปรียบเทียบสัมฤทธิ์ผลของการรับนักศึกษาด้วยวิธีการให้โควตาและการสอบคัดเลือก รุ่นปีการศึกษา 2537. สถาบันวิจัย, มหาวิทยาลัยเทคโนโลยีสุรนารี.
- ไทย ทิพย์สุวรรณกุล และคณะ. (2542b). รายงานการวิจัยเรื่อง การศึกษาเปรียบเทียบสัมฤทธิ์ผลของการรับนักศึกษาด้วยวิธีการให้โควตาและการสอบคัดเลือก รุ่นปีการศึกษา 2538. สถาบันวิจัย, มหาวิทยาลัยเทคโนโลยีสุรนารี.
- ประมต แก้วฉิม (2549). ปัจจัยด้านพฤติกรรมกรรมการเรียนและการสนับสนุนทางสังคมที่ส่งผลต่อผลสัมฤทธิ์ทางการเรียนของนิสิต คณะมนุษยศาสตร์ มหาวิทยาลัยศรีนครินทรวิโรฒ. วารสารพฤติกรรมศาสตร์. 12 (1): 72-93.
- พัชรี น้าวานิชและสัมมนา มูลสาร (2550). การเปรียบเทียบผลสัมฤทธิ์ทางการเรียนของนักศึกษา มหาวิทยาลัยอุบลราชธานีที่รับโดยวิธีรับตรงกับวิธีเอนทรานซ์โดยทบวงมหาวิทยาลัย รุ่นปีการศึกษา 2542-2543. วารสารวิชาการ ม.อบ. 9 (2): 88-101.
- ภาวิช ทองโรจน์ (2554). สภาสถาบันอุดมศึกษากับการพัฒนาอุดมศึกษา. [อินเทอร์เน็ต]. [เข้าถึงเมื่อ 22 กุมภาพันธ์ 2555]. เข้าถึงได้จาก : <http://www.naksit.org/hrlearning/>

[attachments/067_สภาสถาบันศึกษากับการพัฒนาอุดมศึกษา.pdf.](#)

- มหาวิทยาลัยมหิดล. (2554). ระเบียบการสอบคัดเลือกบุคคลเข้าศึกษาในมหาวิทยาลัยมหิดล ระบบโควตา ปีการศึกษา 2555. กรุงเทพฯ : มหาวิทยาลัยมหิดล.
- รัตนะ บัวสนธิ์ และคณะ. (2544). รายงานการวิจัยเรื่อง วิถีชีวิต เจตคติและผลสัมฤทธิ์ของนิสิตมหาวิทยาลัยเรศวรที่ผ่านระบบการสอบคัดเลือกด้วยวิธีรับตรงและจากส่วนกลาง. สถาบันวิจัย, มหาวิทยาลัยเรศวร.
- วลัยลักษณ์ อัครีรวงศ์. (2538). ปัจจัยที่ส่งผลกระทบต่อ การเรียนของนักศึกษาชั้นปีที่ 1 ในมหาวิทยาลัยของรัฐ. วารสารศรีนครินทรวิโรฒวิจัยและพัฒนา. 8(3): 38-55.
- สมชาย คงเมือง, พรชัย ตั้งวิจักขณ์ และวงษ์วิวัฒน์ พันธุ์ประสิทธิ์เวช. (2544). การประเมินโครงการรับนักศึกษาโควตา คณะวิศวกรรมศาสตร์ มหาวิทยาลัยเทคโนโลยีพระจอมเกล้าธนบุรี. วารสารวิจัยและพัฒนา มจร. 24 (1): 101-116.
- สำนักงานคณะกรรมการการอุดมศึกษา. (2553). ระเบียบการสอบคัดเลือกบุคคลเข้าศึกษาในสถาบันอุดมศึกษา สำนักงานคณะกรรมการการอุดมศึกษา กระทรวงศึกษาธิการ ประจำปีการศึกษา 2553. กรุงเทพฯ : กระทรวงศึกษาธิการ.
- สำนักงานคณะกรรมการการอุดมศึกษาและที่ประชุมอธิการบดีแห่งประเทศไทย. (2548). การรับบุคคลเข้าศึกษาในสถาบันอุดมศึกษาระบบกลาง (Central University Admissions System : CUAS). อนุสารอุดมศึกษา. 31 (325): 19-23.
- สำนักงานปลัดกระทรวงศึกษาธิการ. (2548). ไฟเขียวมหาวิทยาลัยระบบโควตา สกอ. โยงข้อมูลตัดปัญหา สละสิทธิ์. ข่าวกระทรวงศึกษาธิการ ประจำวันที่ 5 กรกฎาคม 2548. [อินเทอร์เน็ต]. [เข้าถึงเมื่อ 22 กุมภาพันธ์ 2555]. เข้าถึงได้จาก http://www.moe.go.th/webpr/news_day/m070548/edu4.html.

- สำนักงานเลขาธิการสภาการศึกษา. (2553). แผนการศึกษาแห่งชาติฉบับปรับปรุง (พ.ศ. 2552- 2559) : ฉบับสรุป. กรุงเทพฯ : กระทรวงศึกษาธิการ.
- สำนักงานสัตวแพทยสภา. (2554). รวมกฎ ระเบียบ ข้อบังคับฯ ของสัตวแพทยสภา ฉบับปรับปรุง พ.ศ. 2554. กรุงเทพฯ : หจก. บัณฑิตการพิมพ์.
- อุทุมพร จามรมาน และชนนันทน์ ชนารัชตะภูมิ. (2546). รายงานการสังเคราะห์งานวิจัยที่เกี่ยวข้องกับการคัดเลือกบุคคลเข้าศึกษาในสถาบันอุดมศึกษา. วารสารศึกษาศาสตร์. 15(2): 36-46.
- Crede' M., and Kuncel N.R. (2008). Study habits, skills and attitudes: the third pillar supporting collegiate academic performance. *Perspective on Psychology Science*, 3: 425-453.
- Khramtsova L., Sarrino D.A., Goedeveva T., andWilliams K. (2007). Happiness, life satisfaction and depression in college students: Relations with student behaviors and Attitudes. *American Journal of Psychological Research*, 3(1): 8-16.